

闽南近代洋楼民居与侨乡社会变迁

Modern Western Building and Social Change of Overseas Chinese Hometown in South of Fujian

陈志宏
贺雅楠

Chen Zhong
He Yanan

中图分类号 TU241.5

文献标识码 A

文章编号 1003-739X (2010) 06-0112-04

摘要 近代租界口岸的开埠与海外移民潮的兴起, 闽南传统民居逐渐地受到外来建筑文化的影响, 形成了独具特色的近代洋楼民居。该文从家族伦理关系、日常生活方式、社会治安状况、地方风水观念等四个方面, 分析了洋楼民居的形成发展与侨乡社会生活变迁的关系, 并进一步剖析了侨乡近代民居发展的特征。

关键词 近代 闽南侨乡 洋楼民居 社会变迁

Abstract After ports opened to the world and the overseas migrants rose in modern times, traditional dwellings of Minnan district were gradually influenced by foreign architecture culture, and then the unique modern Yang-Lou house came into being. From the following four aspects—family ethic relationships, daily living style, conditions of society security, local views on Fengshui, the formation and development of Yang-Lou house and its relationship with the social change of overseas society are analyzed, and characters of modern overseas dwellings' development.

Key Words Modern times, Overseas Chinese hometown in south of Fujian, Modern western building, Social change

据林金枝先生考证, 作为南洋 (东南亚) 与闽粤侨乡间专营侨汇的民信局大概是在19世纪60年代开始出现的,^①这与华侨开始回乡建房的时间是基本上一致的, 也说明了侨乡洋楼的兴建与侨汇经济有密切的关系。民国以后, 外来建筑文化迅速地向各地侨乡城市与乡村扩散与推广, 到20世纪20~30年代迎来了建设的高峰期。其中, 洋楼是闽南侨乡最具代表性的近代民居类型, 是外来建筑文化与地域居住文化拼贴和嫁接的结果, 其形成发展过程与侨乡近代社会生活变迁有着紧密关系, 体现了侨乡社会环境下普遍的价值观念。

1 家族伦理关系

家族伦理一直是作为中国传统社会的重要文化基石, 这深深地影响到近代华侨的价值观念。从家族关系上看, 早期华侨虽然身处海外, 但与家乡、家庭联系一直都很紧密, 海外华侨社会甚至可以说是原乡社会关系的延伸。多数华侨都定期汇款回乡, 以赡养家庭亲人, 侨汇被认为是华侨经济上的责任, 许多华侨还将子女送回家乡接受传统教育。

华侨在海外发达以后往往以衣锦还乡、光宗耀祖为荣,^②在侨乡社会, 这种中西合璧式洋楼的大量建造, 正是传统家族伦理观念的真实反映。华侨除了以西式的洋楼这一象征符号表达富裕的家产与身份的转变, 更希望迅速地扩大本族或本房在乡族社会中的地位 (图1)。另外, 青壮年人口大量地移居海外, 使得侨乡的家庭结构也发生了明显的变化。华侨家庭的类型可以说是多种多样的, 比较典型的是侨眷留在国内, 而华侨自身在海外; 也有很多是在国内和海外都结婚生子, 两头都有家庭, 被称为“两头家庭”。侨汇是侨乡家庭的生命线, 如果华侨在海外又建立家庭之后, 往往会出现了与国内亲属关系日趋淡

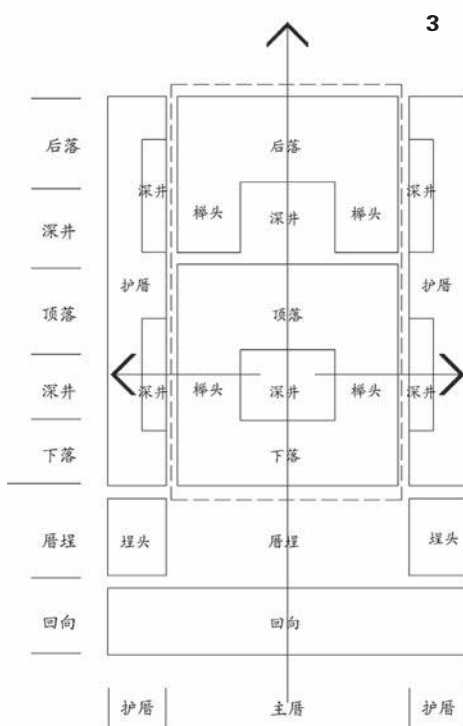
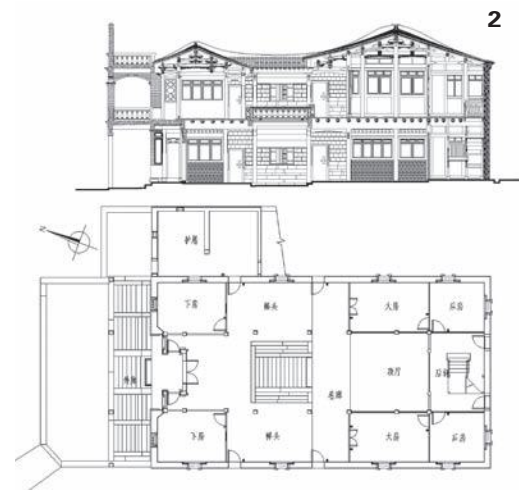
化的危机。因此, 各地侨乡多以各种方式极力强化华侨与国内家庭、宗族的联系纽带和认同关系, 实际上, 华侨回乡建房也是在强化家族关系的重要纽带。

闽南侨乡的洋楼并不是“西式建筑”直接的异地移植, 而是在传统民居格局稍加调整的基础上, 加上了西式建筑的外墙装饰, 这种布局方式与闽南近代侨乡社会维持家族发展和延续有紧密关系。对于福建家族制度与民居形制的关系, 陈支平先生认为: “福建民居宅院之所以刻意突出厅堂的地位, 显然是为了适应家族制度的需要”,^③厅堂不仅是家族及家庭敬神祭祖、接待宾客、举行婚丧礼仪的场所, 也是家族及家庭进行内部管理的中心, 体现出极强的权威和尊严, 特别是一些将祠堂与祖厝合一, 使得以祭祀为主要功能的厅堂的中心地位更显突出。因此, 闽南的近代洋楼无论如何演化, 均以宽敞明亮厅堂作为平面布局的核心, 这个奉祀祖先、神明的场所无疑是维系海外华侨与国内家族关系的“根”, 并不会因为外来生活方式的引入而轻易地改变。

2 日常生活方式

2.1 洋楼生活环境的改变

通过海外华侨的回国居住, 不少外来生活方式被引入到侨乡, 他们往往以殖民地住宅的经验, 通过洋楼的建造改善传统城乡住宅卫生与生活环境质量。陈嘉庚先生所著的《住屋与卫生》中对传统住宅卫生状况提出尖锐批评: “我国人住屋不卫生, 以乡村为尤甚。盖自来建屋, 原不注意空气与日光需要; 习惯又多畏风, 故屋宅大都户小窗乏; 不但空气不足, 日光更难到达……各种弊端, 为害甚烈。”并提出“水, 空气, 日光, 为生命上最重要之三原素。空气少到, 养气自减。屋内无日光, 则细菌及害虫发生益盛。水



5

图1 泉州侨乡陈宅洋楼建筑群，建于1930年代
图2 洛阳桥南村洋楼平面及剖面测绘图
图3 闽南传统大厝平面关系示意图
图4 传统合院“内向开敞、外部封闭”的生活空间
图5 外向开敞的近代洋楼外廊空间

	粤中碉楼	闽南枪楼
使用功能	主要防御匪患，水患时供人避难，防卫和居住结合	单纯的防卫功能
装饰样式	从早期朴实无华到后期集仿世界各种华丽的装饰样式	装饰简洁，以实用为主
构造材料	夯土、垒石、砖砌（红砖、青砖）与混凝土（占大多数）	以红砖楼为主
建筑选址	一般是在村前及左右两侧的空地，或村后的山坡上等有利的地形位置，经常多座组合，体量高大，一般3~5层，最高达9层	一般附建于洋楼，并没有独立设置，位于交通要道上，类似于过街楼，大多2~3层
防卫设施	多设有挑台，有的带有了望台(燕子窝)，视野开阔，地面、栏板 and 墙身都设有枪孔，枪孔的形状主要有“1”、“T”、倒“T”字形等多种形式	大多不设挑台，较为封闭，只在墙身设置枪孔，以“1”字形和圆形为主，枪孔外观较小

不但有关饮食，于洗澡及清洁亦甚重要。”^④

洋楼在生活环境上的改变首先是在建筑开窗上，洋楼的西式窗户比传统民居的石砌或木制窗的洞口面积要大很多，逐渐转变传统民居室内空间中“光厅暗房”的生活习惯。洋楼的厅堂大多采用“一门双窗”的布置方式；卧室在满足安全性和私密性的基础上也尽量多开窗，甚至出现一间卧室布置了5个、6个门窗的做法；而百叶窗的引入使得大面积开窗的情况下，既能遮挡外人的窥视，又能使夏季凉风渗入室内，可以认为是沿用了南洋热带地区的开窗方式。在洋楼厅堂、卧室等主要居室的通风采光都较传统民居得到明显的改善，然而洋楼生活空间的转变并非局限于开窗形式上，更体现在外廊休闲生活方式的引入，并融合到传统居住生活空间中。

以泉州洛阳桥南村刘宅为例，建于1946~1947年，由主体洋楼和右侧传统护厝组

成。刘宅的内部布局类似于完整的传统两落“三间张”大厝，内部杉木隔墙、“双塌岫”式外门，开窗方式有传统石窗与南洋铁枝百叶窗，外墙采用传统石裙堵红砖壁作法，特别是下落壁装饰，由红砖拼成万字、海棠等图案，传统工艺精湛。“五脚基”式外廊宽2.3m，与外部“埕围”连为一体，成为面向外部、开敞式的半室外空间，在平时农渔加工及农闲休息时使用，并与内部家庭生活、家务劳动的传统深井相对应，是内外两种不同属性生活空间的并置与拼贴，体现了闽南侨乡近代居住生活形态的特点（图2）。

2.2 生活空间的移植拼贴

合院是中国传统建筑中最具典型性的空间类型，是传统建筑群体布局的基本构成单元，渗透到广泛的建筑类型与空间布局之中（图3）。从闽南传统官式大厝的生活空间看，核心部分的

“主厝”作为主要生活用房，厅堂、下厅、榫头均向着露天的深井（天井）空间开敞，并由巷廊连通成一体形成了连续的半室外灰空间，无论酷暑季节总是有一侧处于阴影之中，适宜于闽南炎热潮湿的气候条件。除了主厝的深井外，后落也有后深井，护厝有护厝深井，不同位置的深井空间穿插其中，这些半室外、开敞的厅堂、巷廊成为日常起居、家族聚会等多功能的场所。相对而言，主厝、护厝与外部的厝埕却是严格分隔的（图4）。

相比较，近代殖民地外廊建筑则展示出完全相反的外向型生活方式。近代外廊建筑主要分布在欧洲人的殖民地及其影响范围内，并逐渐发展成为一种殖民地外廊样式（Veranda style）。这种建筑形式是非常适合于赤道的南亚、东南亚等湿热的气候条件，外廊通常独立于房间外面、可供多人活动的外向开敞的空间，可以进行喝茶、

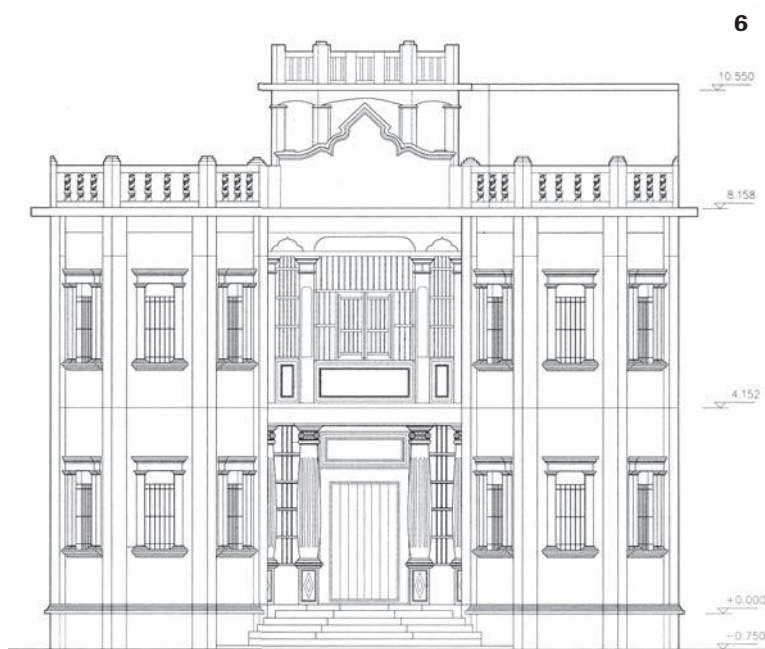


图6 洋楼的门窗、外廊都装有铁栅

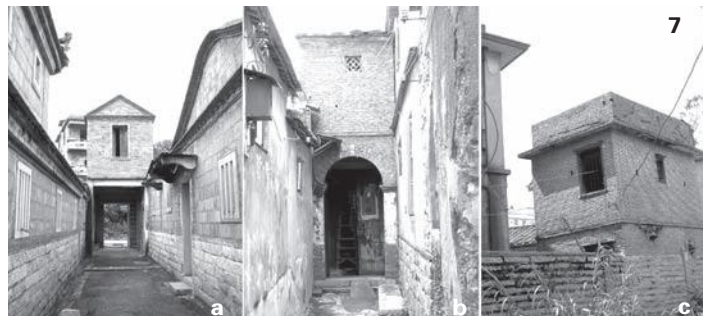


图7 闽南枪楼：a为陈正宗宅、b为陈光纯宅、c为竹轩别墅



图8 广东开平碉楼：a为迎龙楼、b为适庐、c为瑞石楼

抽烟、吃饭、休息、社交等活动，是热带地区日常生活不可或缺的场所。

对于洋楼的建造者——华侨而言，一方面是家乡传统的“内向开敞、外部封闭”的生活伦理空间，另一方面是侨居地习惯了的生活方式，是对这种外向开敞式布局合理性的认同。两种异质建筑空间在洋楼建筑内外的并存反映出近代华侨独特的生活方式与复杂的情感需求。随着洋楼在侨乡的大量建造，开敞式的外廊逐渐成为闽南侨乡居民日常起居非常重要的生活空间（图5）。从外廊的位置看，大致分为多边布置与单边布置，多边布置又可分为三至四边外廊、“L”形、南北双面设置等多种形式。闽南各地均有四面设外廊的实例，有些外廊四面宽度相近，保留了热带殖民地外廊建筑的特点；但大多数外廊的宽度是南北向廊较宽，东面向廊较窄，这与闽南地区亚热带气候环境相适应。当然，各种外廊布置方式中以设于正立面的南向单边外廊最为普遍，并以五脚基式为主。

3 社会治安状况

3.1 洋楼的防卫设施

近代闽南地区军阀割据，盗匪也随之蜂起，归侨与侨眷成为土匪绑架勒索的主要对象。在洋楼调研中可以发现，大多数洋楼针对盗匪的作案手段，也都设置了一些相应的防御设施，如天井、天窗、外廊都装上粗硬铁栅，对外窗户等开口部位也配上坚固的铁枝，铁枝窗成为近代洋楼有别于传统民居的重要建筑构件（图6）。传统木门作为洋楼防卫的薄弱环节，其防御性得到格外重视，往往外加坚固的铁门，在一些洋楼富宅的大门两侧会留了一些对外射击用的枪孔。这些枪孔都是在洋楼墙身砌筑时预留的，内宽外窄，对外大多只有4~5cm左右，也有些洋楼在大门上方的二层外廊楼板预留了50cm左

右的孔洞，既可以窥探来访者的身份，在遇到盗匪的时候又可从上往下进行射击。

从洋楼外墙材料看，为防止盗匪从建筑底层挖墙而入，将底层墙身以条石砌筑，而二层以上才改为砖墙，改变了传统大厝中石材主要用于墙裙以下的做法。如泉州江南镇赤涂陈宅洋楼中，整幢建筑均采用钢筋混凝土墙身，并在内外加砌红砖墙，可谓防卫到“固若金汤”程度。当然，传统民居的一些防盗与预警做法也运用到洋楼营建之中，最有意思的防盗做法是在围墙和山墙上的瓦片护栏。这种在围墙上用板瓦拼成各种图案的通透护栏，既有一定的装饰效果、又能满足通风需要，而且防盗预警功能极佳，一旦攀爬触碰就马上垮塌，声音非常响，洋楼内人便可出门御贼。

传统民居的空间防卫系统中，除了物质上的实体防卫，更以各种辟邪民俗排解心中的恐慌，以实现心理上的精神防卫，包括风水趋吉避凶观念、民俗“祭煞”仪式、宗教庙宇的精神震慑作用等。这些辟邪民俗有些在洋楼营建中被延续下来，最常见的是洋楼细部构造上大量的辟邪物，如屋顶的瓦将军、宝塔、麒麟等；脊梁下仍然彩绘传统的太极八卦；外墙上镇巷道冲煞的石敢当、石刻符令；门楣上的八卦牌、照妖镜等，大多具有护卫宅院、祈求平安的象征功能。当然，近代闽南洋楼聚落中也有类似于粤中侨乡碉楼的防卫设施：枪楼（图7）。

3.2 与广东侨乡的比较

广东侨乡的碉楼主要分布在粤中的现江门市的台山、开平、恩平、新会、鹤山等地，而花都、佛山、番禺等侨乡也有建造。据统计开平现存碉楼1833座，是碉楼兴建最多的地方，^⑤开平碉楼的兴起与其地理环境及社会治安有密切关系，从清初就开始建筑碉楼避盗、防涝，现存最早的碉楼是明末所建的赤坎镇三门里村的迎龙楼（迎龙楼）。防御性碉楼在粤中侨乡近代社会生

活中占重要地位，千姿百态、造型各异的碉楼占据了粤中侨乡聚落的制高点，成为村落的主要建筑景观（图8）。

将闽南枪楼与粤中碉楼做简要比较（表1），可以看出两者均有较强的防御性，设置了多角度的射击孔，并占据了通往村落的交通要道，体现出易守难攻的防御性建筑特点，但闽南枪楼又有别于碉楼这种堡垒式住宅。例如：枪楼基本上没有居住功能，而且大多是附建于主体洋楼，规模体量也较小，造型朴实；相比较，开平碉楼中有居住功能的居楼1149栋，约占总数的62%，^⑥建筑外观较为华丽讲究。另外，闽南洋楼与粤中庐居这两种居住建筑相比，外廊在闽南洋楼的外部造型上的比重较大，多边外廊的做法也较多，特别是底层空间，闽南洋楼较为开敞、通透，而粤中庐居则显得封闭一些，防卫性更强。

4 地方风水观念

4.1 传统风水观念

明清以后“峦头形法”（形派）和“方位理气”（理派）风水两派逐步走向多样的整合，特别是普通民众大多只是从求吉避煞的实用视角出发，对风水术皆采取“兼容并包”的态度。到了近代，闽南社会崇信风水之风更加日炽，民国《紫燕金鱼室笔记》有记载“贯鱼”之事，“清末鲤城安设电线，青乌家谓电线贯鱼，不利居民。士绅感之，几激群变”。^⑦另外，1931年闽南某华侨乡村的鳌头宫因不慎失火，将庙宇焚毁，连同庙中所供的天后圣母神像也烧去一部分，引起了乡民的恐慌。堪舆家占卦云：“这次火灾的主因，由于村内华侨某君新盖洋楼，破了鳌头宫的风水！”，这番话传到村民耳中，便蜂拥前去，急忙地把洋楼推倒。^⑧从以上两个案例中可见外来洋楼在侨乡的建造以及被社会的广泛接纳，必然要经历一个地域化或民俗化的过程。

当然，归国华侨在国外接受现代思想观念的

影响，也经常以新的文化观念挑战传统的风水之说。在30年代初期，闽南各地也出现一些类似“衙金深风俗改良会”的民间组织，针对传统民俗中的婚嫁、丧葬、建屋等多方面进行风俗改良，对闽南侨乡社会风气的转变起到一定的推动作用。其中有较大影响的是晋江金井围头村，1927年订立的“围江盖屋碑”^⑨至今仍位于围头村的祠堂前，碑中详细记载了围江（围头）华侨会集乡人建立了“新民村”社，商订新的乡约以革除旧俗，并订立“盖屋规则”共23条，主要涉及以下内容：

①建屋权力：“凡在围江居住者，均有盖屋权力”（第1条）；“盖屋统遵规则，而乡中强弱房、大小姓不得妄加干预”（第2条）。

②详细规则：新盖房屋或翻建应与邻厝下照垵有三丈距离（第5条）；四周应各留三尺公路（第12条）；新盖洋楼“前方左右如有祖祠、家庙、祖厅及邻居屋宇，不得干预”（第6条）；“高低、层数、款式、窗牖方向，建造者得有独裁独行之权力”（第8条）等。

③盖房纳款：建屋须向新民村纳款，作为教育公益之用等（第14条）。

4.2 对洋楼的影响

从近代闽南洋楼的形成与发展看，西式建筑移植到侨乡社会的过程一直都受到传统风水观念与营建禁忌的制约，如“断根”、“咬剑”、“见白”以及“见梁”等忌讳，与租界或南洋殖民地建筑相比，侨乡洋楼的空间意义与形式表征在风水营建影响下都发生着巨大的转变。从另一个角度看，风水营建方式除了作为制约因素外，也体现了一种独特的文化认同方式，也就是说只要洋楼的建造遵循传统规范，便有可能较容易被社会所接受，特别是传统大厝合院中局部洋楼的大量出现，体现了侨乡社会对异质建筑元素的排斥到认同和融合的过程。

以“见白”^⑩禁忌为例，由于大多数洋楼都将祖厅从底层移至二层以上，祖厅前的视野较开阔，基本上能够满足风水禁忌的要求，遵循了下落必须服从顶落的空间伦理关系。但在调研中也发现，近代洋楼的厅堂、外廊的进深加大后，即使在二楼的祖厅中光线也较为昏暗，由此看来传统营建中“见白”禁忌强调了下落低于顶落，是为了达到既充分通风采光，又便于纳凉、排水等生活需要，是非常讲究居住空间设计的科学合理性的。相对而言，“咬剑”等禁忌是为了保证厅堂的视线不被檐檩或椽子的遮挡，达到视觉上的“完形”效果，以保持厅堂的空间神圣性，由于很多洋楼采用钢筋混凝土结构，可以说是这些传统约束的盲区，现在大多已不受这些禁忌制约了。

结 语

费孝通先生在《江村经济——中国农民的生活》中认为的：“中国经济生活变迁的真正过程，既不是从西方社会直接转渡的过程，也不仅

是传统的平衡受到干扰而已”。^⑪在近代侨乡社会发生巨大变革的时候，传统观念实际上仍然深深地影响着社会生活的方方面面，这种现代化与传统的复杂关系往往呈现出两者相互融合、胶着的状态。近代洋楼民居这种独特的“中骨西皮”的建筑形态，正是华侨出洋富裕后炫耀心理、家庭关系强化作用以及传统风水观念等多种因素整合在洋楼空间营造上的结果，也映射出近代侨乡社会文化环境下的群体心态，是普通民众在本土文化面临危机的时候对于自我价值和意义找寻的一种暂时安顿。 ■

（注 华南理工大学亚热带建筑科学国家重点实验室博士）

资料来源：
图1、图4：华侨大学建筑学院。

注 释

- （1） 林金枝主编，华侨华人与中国革命和建设，福州：福建人民出版社，1993：344-345。
- （2） 1930年代社会学家陈达在闽粤侨乡调研时，一位侨乡老者曾说：“我们村内的华侨，凡富有之家，都愿意建大厝、祠堂、书斋、坟墓，然后方谓完成人生的大事。倘此四样不全，即不得称为‘全福’。因大屋住人、祠堂崇祭、书斋设教、坟墓敬祖：都是光前裕后的意思。”陈达，南洋华侨与闽粤社会，长沙：商务印书馆，1938：118。
- （3） 陈支平，近500年来福建的家族社会与文化，上海：三联书店上海分店，1991：241。
- （4） 陈嘉庚，南侨回忆录，长沙：岳麓书社，1998：449-451。
- （5） 张复合、钱毅、杜凡丁，开平碉楼：从迎龙楼到瑞石楼——中国广东开平碉楼再考，张复合主编，中国近代建筑研究与保护(四)，北京：清华大学出版社，2004：65。
- （6） 张复合、钱毅、杜凡丁，开平碉楼：从迎龙楼到瑞石楼——中国广东开平碉楼再考，张复合主编，中国近代建筑研究与保护(四)，北京：清华大学出版社，2004：70。
- （7） 李禧，紫燕金鱼室笔记，北京：北京广播学院出版社，1995：58。泉州城象鲤鱼形，古称鲤城，但泉州电厂始建于1916年，应为民国时发生的事。
- （8） 陈达，南洋华侨与闽粤社会，长沙：商务印书馆，1938：287。
- （9） “围江盖屋碑”是在1927年由“围江新民村诸董事公立”，碑的右方镌《围江盖屋碑记》，左上方镌《围江新民村盖屋规则》，左下方为发起人（31人）、赞成人（75人）姓名。
- （10） 人站在祖厅晋屏(厅堂与后轩之间枋堵叫晋屏)前约5.5尺的位置，若视线被下落屋脊遮住，看不见天为之不“见白”。
- （11） 费孝通，江村经济——中国农民的生活，北京：商务印书馆，2001：20。

参考文献

- 1 陆元鼎主编.中国民居建筑.广州：华南理工大学出版社，2003.
- 2 杨秉德.中国近代中西建筑文化交融史//高介华主

编.中国建筑文化研究文库.武汉：湖北教育出版社，2003.

- 3 吴瑞炳，林荫新，钟哲聪主编.鼓浪屿建筑艺术.天津：天津大学出版社，1997.
- 4 陆元鼎，魏彦钧.广东民居.北京：中国建筑工业出版社，1990.
- 5 张千秋，等主编.泉州民居.福州：海风出版社，1996.
- 6 高钊明，王乃香，陈瑜.福建民居.北京：中国建筑工业出版社，1987.
- 7 李玉祥，黄汉民.老房子•福建民居.南京：江苏美术出版社，1994.

作者单位	华侨大学建筑学院
第一作者	副教授
第二作者	硕士研究生
邮 编	361021
电子信箱	czhcn@hqu.edu.cn
收稿日期	2010 01 21